

Towerlink Poland sp. z o. o.

[do 12 lipca 2021 roku Polkomtel Infrastruktura sp. z o.o.]

Pełnomocnik: PIOTR GAWOR

PEŁNOMOCNICTWO NR 2730/2021 z dnia: 13.12.2021r.

Starostwo Powiatowe w Bielsku-Białej	
KANCELARIA OGÓLNA	
Wpł.	16-05-2022
Dn.	
Zat.	2+ Opłata
Nr ON.	27.282/2022

Starostwo Powiatowe Bielsko Biała
Wydział Ochrony Środowiska, Leśnictwa i Rolnictwa
Ul Piastowska 40
43-300 Bielsko Biała

Dotyczy: informacji o zmianie nieistotnej wynikającej z ustawowego obowiązku, zgodnie z art. 152 ust. 1 i ust. 7 pkt. 3, w związku z ust. 6 pkt 1c ustawy z dnia 27 kwietnia 2001r. - Prawo ochrony środowiska (Dz.U. z 2019r. poz.1396,1403,1495,1501,1527,1579,1680,1712,1815,2087,2166 z 2020r. poz.284 z późn. zm.)

Działając z upoważnienia Towerlink Poland sp. z o. o. [do 12 lipca 2021 roku Polkomtel Infrastruktura sp. z o.o.]

, informuję o zmianie danych w zakresie wielkości i rodzaju emisji dla instalacji radiokomunikacyjnej BT20961 BUCZKOWICE zlokalizowanej w 43-374 Buczkowice, Bielska 1191 . W stosunku do informacji zawartej w zgłoszeniu realizowanym dla tej stacji w trybie art. 152 ust. 1 i 5 ustawy z dnia Prawo ochrony środowiska (Dz.U. z 2019r. poz.1396, 1403, 1495, 1501, 1527, 1579, 1680, 1712, 1815, 2087, 2166 z 2020r. poz.284 z późn. zm.), dane ulegają zmianie w następujący sposób:

9. Wielkość i rodzaj emisji²⁾:

Pole elektromagnetyczne. EIRP poszczególnych anten zostało podane w pkt.12.

Lp.	Równoważna moc promieniowana izotropowo (EIRP) [W] Anten sektorowych
1	10193 W
2	9965 W
3	10022 W
4	8206 W
4	8206 W
5	8316 W
5	8316 W
6	8206 W
6	8206 W

Lp.	Równoważna moc promieniowana izotropowo (EIRP) [W] Anten radioliniowych
1	832 W

12. Szczegółowe dane, odpowiednio do rodzaju instalacji, zgodne z wymaganiami określonymi w załączniku nr 2 do Rozporządzenia:

1) współrzędne geograficzne anten	2) częstotliwość pracy	3) wysokości środków elektrycznych anten nad poziomem terenu	4) EIRP - równoważna moc promieniowana izotropowo	5) zakresy azymutów i kątów pochylenia osi głównych wiązek promieniowania
49-43-58,87 N 19-04-01,00 E	900 MHz 2600 MHz	30,7 m	10193 W	Azymut 120° Pochylenie 0°- 5° Pochylenie 0°- 5°
49-43-58,87 N 19-04-01,00 E	900 MHz 2600 MHz	30,7 m	9965 W	Azymut 210° Pochylenie 0°- 3° Pochylenie 0°- 3°
49-43-58,87 N 19-04-01,00 E	900 MHz 2600 MHz	30,7 m	10022 W	Azymut 350° Pochylenie 0°- 4° Pochylenie 0°- 4°
49-43-58,87 N 19-04-01,00 E	1800 MHz 2600 MHz	33,2 m	8206 W	Az.mechaniczny120° Az.elektryczny90° Pochylenie 2°-6° Pochylenie 2°-6°
49-43-58,87 N 19-04-01,00 E	1800 MHz 2600 MHz	33,2 m	8206 W	Az.mechaniczny120° Az.elektryczny150° Pochylenie 2°-5° Pochylenie 2°-5°
49-43-58,87 N 19-04-01,00 E	1800 MHz 2600 MHz	33,2 m	8316 W	Az.mechaniczny210° Az.elektryczny180° Pochylenie 2°-5° Pochylenie 2°-5°
49-43-58,87 N 19-04-01,00 E	1800 MHz 2600 MHz	33,2 m	8316 W	Az.mechaniczny210° Az.elektryczny180° Pochylenie 2°-5° Pochylenie 2°-5°

49-43-58,87 N 19-04-01,00 E	1800 MHz 2600 MHz	33,2 m	8206 W	Az.mechaniczny350° Az.elektryczny20° Pochylenie 2°-3° Pochylenie 2°-3°
49-43-58,87 N 19-04-01,00 E	1800 MHz 2600 MHz	33,2 m	8206 W	Az.mechaniczny350° Az.elektryczny320° Pochylenie 2°-5° Pochylenie 2°-5°
50-54-23,0 N 18-56-13,0 E	23 GHz	32 m	832 W	Azymut 116°

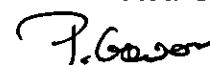
*) tolerancja azymutu od -10° do +10°

Informuję, że analizowane przedsięwzięcie nadal nie kwalifikuje się do przedsięwzięć mogących znacząco oddziaływać na środowisko biorąc pod uwagę, iż w osi głównych wiązek promieniowania anten sektorowych w odległościach podanych w Rozporządzeniu Rady Ministrów z dnia 9 listopada 2010r. w sprawie przedsięwzięć mogących znacząco oddziaływać na środowisko /Dz. U.2016 poz. 71/ nie znajdują się miejsca dostępne dla ludności. W związku z powyższym oświadczam, iż niniejsza informacja dotyczy zmiany nie będącej zmianą istotną, ponieważ przeprowadzona modernizacja nie powoduje zmiany kwalifikacji inwestycji i stanowi jedynie aktualizację dokonanej wcześniej zgłoszenia.

Wyniki pomiarów pól elektromagnetycznych zostaną przekazane przez przedstawiciela Inwestora do właściwych inspektoratów zgodnie z art. 122a pkt 2 ustawy Prawo ochrony środowiska.

Z poważaniem

Piotr Gawor



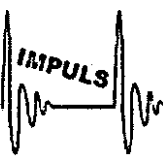


W załączeniu:

- pomiary promieniowania elektromagnetycznego
- pełnomocnictwo
- dowód wpłaty

Otrzymują:

1. Adresat
2. a/a

 AB 1362		<p style="text-align: center;">IMPULS Marek Skórczewski i Zbigniew Setman Spółka Jawna Laboratorium Badawcze ul. Altanowa 24/5, 85-790 Bydgoszcz tel. 601 631 588; e-mail: biuro@impulslaboratorium.eu</p>	
---	---	--	---

Bydgoszcz, 13.05.2022 roku

SPRAWOZDANIE
NR 1/62/OS/2022
Z POMIARÓW PROMIENIOWANIA ELEKTROMAGNETYCZNEGO
DLA CELÓW OCHRONY ŚRODOWISKA

ZLECENIODAWCA	ATEM – Polska Sp. z o.o.
UŻYTKOWNIK URZADZEŃ	Towerlink Poland Sp. z o.o.
RODZAJ INSTALACJI	Instalacja radiokomunikacyjna – stacja bazowa
MIEJSCE INSTALACJI	43-374 Buczkowice, ul. Bielska 1191
WSPÓŁRZEDNE GPS	49°43'58,87"N 19°04'01,00"E
POWIAT WOJEWÓDZTWO	Bielski śląskie
KOD OBIEKTU	BT20961 BUCZKOWICE
DATA WYKONANIA POMIARÓW	11.05.2022

OSOBA AUTORYZUJĄCA SPRAWOZDANIE Z BADAŃ
Marek Skórczewski

IMPULS
Marek Skórczewski i Zbigniew Setman
Spółka Jawna
ul. Altanowa 24/5, 85 790 Bydgoszcz
NIP 5542840420 REGON 340597753

M. Skórczewski

1. INFORMACJE OGÓLNE

1.1. Zleceniodawca:

nazwa: **ATEM – Polska Sp. z o.o.**

adres: 40-019 Katowice, ul. Krasińskiego 29

Zlecenie na wykonanie pomiarów nr 1/2022

1.2. Użytkownik urządzeń:

Towerlink Poland Sp. z o.o., Konstruktorska 4, 02-673 Warszawa

1.3. Miejsce zainstalowania urządzeń: wieża na terenie przemysłowym, wokół tereny przemysłowo-handlowe, zielone, dalej niska zabudowa mieszkalna

1.4. Podstawa prawna wykonania pomiarów:

a/ Ustawa z dnia 27 kwietnia 2001 roku Prawo ochrony środowiska (Dz.U.2021 poz 1973)

b/ Rozporządzenie Ministra Klimatu z dnia 17 lutego 2020 w sprawie sposobów sprawdzania dotrzymania dopuszczalnych poziomów pól elektromagnetycznych w środowisku – pkt 3 - Dz.U. poz. 258.

c/ Rozporządzenie Ministra Zdrowia z dnia 17 grudnia 2019 roku w sprawie dopuszczalnych poziomów pól elektromagnetycznych w środowisku (Dz. U. Nr, poz. 2448)

1.5. Metodyka pomiarów:

-Załącznik do Rozporządzenia Ministra Klimatu z dnia 17 lutego 2020 w sprawie sposobów sprawdzania dotrzymania dopuszczalnych poziomów pól elektromagnetycznych w środowisku wraz z Załącznikiem do rozporządzenia Ministra Klimatu - Dz.U. poz 258

-Paweł Bieńkowski – „Środowisko elektromagnetyczne w przededniu wdrożenia 5G” - Przegląd Telekomunikacyjny Rocznik XCIII – Wiadomości Telekomunikacyjne Rocznik LXXXVIX nr 7-8/2020

1.6. Informacje na temat uwarunkowań metody badawczej, w tym uzgodnień ze zleceniodawcą:

- na podstawie art.31 ust. 2 (Ustawa z dnia 16 kwietnia 2020 r. o szczególnych instrumentach wsparcia w związku z rozprzestrzenianiem się wirusa SARS-CoV-21. Dz.U. z 2020 poz. 695 z 17.04.2020r.) / brak

1.7. Instytucja wykonująca pomiary:

IMPULS Marek Skórczewski i Zbigniew Setman Spółka Jawna 85-790 Bydgoszcz ul. Altanowa 24/5;

1.8. Osoba wykonująca pomiary, dokonująca zapisów i opracowująca sprawozdanie z badań: Zbigniew Setman

1.9. Przedstawiciel użytkownika udzielający informacji o parametrach pracy źródeł: Piotr Gawor, Agnieszka Morawiec, P Oldak

Uwaga; zgodnie z wymaganiami Rozporządzenia powiadomiono mieszkańców i operatora o terminie przeprowadzenia badań

1.10. Wykaz przyrządów pomiarowych:

Tablica nr 1

Lp	Nazwa urządzenia	Numer miernik	Rok produkcji	Świadectwo wzorcowania, sprawdzania	
1.	NBM-520 – miernik szerokopasmowy z sondą pomiarową pola elektrycznego typu EF-6091 wzorcowaną dla zakresu częstotliwości 80MHz-90GHz i wartości pomiaru pola 0,8-300 V/m - z sondą pomiarową pola magnetycznego typu HF-0191 wzorcowaną dla zakresu częstotliwości 10MHz-1GHz i wartości pomiaru pola 0,01-12 A/m - z sondą pomiarową pola magnetycznego typu EF-0391 wzorcowaną dla zakresu częstotliwości 0,1 MHz-4GHz i wartości pomiaru pola 0,22-282 V/m	D-1356	2016	Świadectwo Nr LWIMP/W/155/21 Wykonane przez LWIMP Politechnika Wrocław	
				Sprawdzanie wewnętrzne przed i po pomiarze wg procedury własnej PO-03	
				data wzorcowania	termin następnego wzorcowania
				18 maja 2021	do 30 maja 2023*
2.	Termohigrometr TESTO	63087700	2021	Świadectwo Nr 3436/AH/21 wykonane przez LP MUTECH 21 grudnia 2021 Następne wzorcowanie 21 grudnia 2031*	
				Sprawdzane wewnętrznie w odniesieniu do : AZ8703	
				Świadectwo Nr 41979/1/2021 wykonane przez LABORTRONIC Bielsko Biala 15 czerwca 2021	
				data wzorcowania	termin następnego wzorcowania
				15.06.2021	do 15.06 2025*
3	Dalmierz laserowy TROTEC sprawdzany okresowo do przymiaru sztywnego	BD26	2018	30759/1/2018 wykonane przez ZZEP LABORTRONIC Tomasz Schablkowski Bielsko Biala	
				Sprawdzanie wewnętrzne przed i po pomiarze wg procedury własnej PO-03	
				data wzorcowania	termin następnego wzorcowania
				25 lipca 2018 r	do 31 lipca 2028*
4	GPS Garmin	1	2016	sprawdzanie wewnętrzne wg procedury własnej PO-03	

*terminy kolejnego wzorcowania ustalone zgodnie z zaleceniami ILC G24 i procedurą własną PO-03

1.11. Warunki środowiskowe wykonania pomiarów

Podczas wykonywania pomiarów pól elektromagnetycznych nie występowały opady atmosferyczne. Wyniki pomiaru parametrów pogodowych przedstawia poniższa tabela:

Pomiary wykonano w godzinach	Od 11,00 – do 13,00		
Warunki środowiskowe – monitorowanie	godzina hh:mm:	temperatura [°C]:	wilgotności względna [%]:
od	11,00	21,0	42,4
do	13,00	22,0	46,8

Warunki środowiskowe spełniają wymagania producenta miernika pola elektromagnetycznego do użycia.

1.12. Sposób identyfikacji widma pola elektromagnetycznego

- Widmo pola elektromagnetycznego zidentyfikowano na podstawie dostarczonych przez zleceniodawcę danych technicznych urządzeń.

2. OPIS ŹRÓDEŁ PÓL

Na badanym obiekcie występują dodatkowe źródła promieniowania pola elektromagnetycznego, pochodzące od innego operatora, które w zakresie badanych częstotliwości bezpośrednio wpływają na wynik wartości mierzonej natężenia pola elektromagnetycznego. W odległości do 200m nie zlokalizowano instalacji radiokomunikacyjnych innego operatora.

2.1. Wykaz mierzonych urządzeń – dane przedstawione przez operatora (użytkownika urządzeń):

Uwaga: moc i pochylenie elektryczne anten zostały ustawione zgodnie z Załącznikiem do Rozporządzeniem Ministra Klimatu z dnia 17 luty 2020 – pkt 13 przed wykonaniem pomiarów na czas ich wykonania przez operatora (użytkownika urządzeń).

Urządzenia nadawczo-odbiorcze zlokalizowane są na masztach z antenami i w pomieszczeniu technicznym. Nadajniki podłączone są do anteny stacji bazowej stanowiącej źródła pól elektromagnetycznych w środowisku ogólnym i środowisku pracy.

Tablica nr 2

Parametry systemu nadawczo-odbiorczego:

Parametry systemu nadawczo – odbiorczego 1800/900			
Nr anteny:	1	-	-
Typ anteny	742266V02	-	-
Azymut [°]	110	-	-
Pasma [MHz]	1800/900	-	-
Wysokość zaw. anteny / wys. śr. elektrycznego [m npt]	18,8	-	-
Pochylenie wiązki głównej tilt mechaniczny [°]	0	-	-
Zakres tiltów elektrycznych	1800 0-6 900 0-7	-	-
Pochylenie wiązki głównej tilt elektryczny [°] średni	3/3,5	-	-
Moc – EIRP [W]	4768	-	-
Parametry systemu nadawczo – odbiorczego 900			
Nr anteny:	2	3	4
Typ anteny	742047	80010667	80010667
Azymut [°]	240	0	85
Pasma [MHz]	900	900	900
Wysokość zaw. anteny / wys. śr. elektrycznego [m npt]	18,8	23,2	23,2
Pochylenie wiązki głównej tilt mechaniczny [°]	0	0	0
Zakres tiltów elektrycznych	900 2-8	900 0-5	900 0-9
Pochylenie wiązki głównej tilt elektryczny [°] średni	5	2,5	4,5
Moc – EIRP [W]	2091	2402	2402
Parametry systemu nadawczo – odbiorczego 1800			
Nr anteny:	5	6	7
Typ anteny	A264518R0V06	A264518R0V06	A264521R2V06
Azymut [°]	0	100	255
Pasma [MHz]	1800	1800	1800
Wysokość zaw. anteny / wys. śr. elektrycznego [m npt]	23,2	23,2	23,2
Pochylenie wiązki głównej tilt mechaniczny [°]	0	0	0
Zakres tiltów elektrycznych	1800 0-5	1800 0-12	1800 2-8
Pochylenie wiązki głównej tilt elektryczny [°] średni	2,5	6	5
Moc – EIRP [W]	3010	3010	4881

Parametry radiolinii:

Radiolinia	Typ anteny	Azymut [°]	Pasmo [GHz]	Wys. środka elektr. anteny [m npt]	Średnica [m]	Moc EIRP [w]
MW 1	HAE2-80	23	80 GHz	21	0,6	1514
MW 2	HAE2-80	262	80 GHz	17	0,6	2399

3. OPIS PRZEPROWADZONYCH POMIARÓW

System antenowy zainstalowany jest na wieży.

Warunki pracy urządzeń nadawczych zgodne z wymaganiami wskazanymi w pkt. 25 Załącznika do Rozporządzenia Ministra Klimatu z dnia 17 lutego 2020 w sprawie sposobów sprawdzania dotrzymania dopuszczalnych poziomów pól elektromagnetycznych w środowisku.

Pomiary wykonano w pionach pomiarowych przedstawionych na załączonym rysunku. Pomiary wykonano w tych miejscach, w których, na podstawie uprzednio przeprowadzonych obliczeń, stwierdzono występowanie w danych zakresach częstotliwości pól elektromagnetycznych o poziomach zbliżonych do poziomów dopuszczalnych.

Główne kierunki pomiarowe ustalono wzdłuż azymutów anten sektorowych i radiolinii stanowiących kierunki maksymalnego zasięgu oddziaływania pól elektromagnetycznych:

- anteny sektorowe,
- anteny radiolinii.

Pomocnicze kierunki ustalono zgodnie z pkt 14 Załącznika do Rozporządzenia Ministra Klimatu z dnia 17 lutego 2020 w sprawie sposobów sprawdzania dotrzymania dopuszczalnych poziomów pól elektromagnetycznych w środowisku:

- budynki mieszkalne, klatki schodowe na azymucie działania

Minimalna odległość pomiarowa mierzona od anteny – zgodnie z zależnością:

- minimalną odległość, do której należy wykonać pomiary, mierzona od anteny, wyznacza się jako większą z odległości:

$$D_{min} = \max\left(\frac{8\sqrt{EIRP_{SUM}}}{\min(ME_{gr})}; 10H_{ant}\right)$$

gdzie:

D_{min} - oznacza najmniejszą odległość od anteny, do której należy wykonać pomiary wzdłuż ustalonych kierunków pomiarowych, wyrażoną w m,

$EIRP_{SUM}$ - oznacza sumę równoważnych mocy promieniowanych izotropowo (EIRP) wszystkich anten, których azymuty są odległe od siebie o mniej niż kąt połowy mocy anteny o najszerzej wiązce, wyrażona w W,

$\min(ME_{gr})$ - oznacza najniższą dopuszczalną wartość składowej elektrycznej pola określoną dla objętego pomiarami zakresu częstotliwości dla miejsc dostępnych dla ludności wyrażoną w V/m,

$10H_{ant}$ - oznacza wysokość zawieszenia anteny względem powierzchni terenu wyrażoną w m;

Za wynik pomiaru przyjęto maksymalną z otrzymanych wielkości natężenia pola elektrycznego w zakresie 0,4 GHz do 90 GHz występującą w punktach pomiarowych położonych na wysokości od 0,3 m do 2,0 m nad powierzchnią podłoża (wzdłuż pionu pomiarowego) oraz w budynkach mieszkalnych.

Dobór głównych i pomocniczych kierunków pomiarowych oraz punktów pomiarowych (uzgodnionych ze zleceniodawcą) zapewnia reprezentatywność wyników pomiarów dla ustalonego ze zleceniodawcą obszaru pomiarowego wokół stacji bazowej.

4. ZESTAWIENIE WYNIKÓW POMIARÓW

Tabela nr 1 Wyniki pomiarów

Nr pionu	Miejsce wykonania pomiarów /punkt pomiarowy	Wysokość pom. [m]	Wartości zmierzone		Wartości wyznaczone				
			Współrzędne geograficzne	maksymalne natężenie pola Pole – E [V/m]	maksymalna otrzymana wielkość zmierzonej wartości natężenia pola Pole – H [A/m]**	Pole E *Wp + U _c [V/m]	Pole H *Wp + U _c [A/m]	WM _E	WM _H
Kierunki pomiarowe na wszystkich azymutach i piony pomocnicze									
1.	Tereny zakładu przemysłowego	0,3-2,0	49°43'59,5"N 19°04'01,5"E	0,81	0,002	1,83	0,005	0,07	0,07
2.	Droga	0,3-2,0	49°44'01,0"N 19°04'02,2"E	1,11	0,003	2,50	0,007	0,09	0,10
3.	Tereny zielone	0,3-2,0	49°44'03,4"N 19°04'02,5"E	0,84	0,002	1,89	0,005	0,07	0,07
4.	Tereny zielone	0,3-2,0	49°44'05,4"N 19°04'03,4"E	1,04	0,003	2,34	0,007	0,08	0,10
5.	Tereny zakładu przemysłowego	0,3-2,0	49°43'58,9"N 19°04'01,7"E	0,84	0,002	1,89	0,005	0,07	0,07
6.	Tereny zielone	0,3-2,0	49°43'58,9"N 19°04'04,4"E	1,11	0,003	2,50	0,007	0,09	0,10
7.	Tereny zielone	0,3-2,0	49°43'58,9"N 19°04'06,8"E	0,94	0,002	2,12	0,005	0,08	0,07
8.	Tereny zielone	0,3-2,0	49°43'58,9"N 19°04'09,6"E	0,84	0,002	1,89	0,005	0,07	0,07
9.	Tereny zakładu przemysłowego	0,3-2,0	49°43'58,5"N 19°04'02,0"E	<0,8*	<0,002*	1,8	0,005	0,06	0,07
10.	Tereny zielone	0,3-2,0	49°43'57,7"N 19°04'04,4"E	0,99	0,003	2,34	0,007	0,08	0,10
11.	Tereny zielone	0,3-2,0	49°43'57,1"N 19°04'06,3"E	1,04	0,003	2,34	0,007	0,08	0,10
12.	Droga	0,3-2,0	49°43'55,9"N 19°04'08,8"E	1,11	0,003	2,50	0,007	0,09	0,10
13.	Tereny zakładu przemysłowego	0,3-2,0	49°43'58,2"N 19°04'01,7"E	0,94	0,002	2,12	0,005	0,08	0,07
14.	Tereny zielone	0,3-2,0	49°43'56,8"N 19°04'03,0"E	<0,8*	<0,002*	1,8	0,005	0,06	0,07
15.	Droga	0,3-2,0	49°43'54,8"N 19°04'04,5"E	1,11	0,003	2,50	0,007	0,09	0,10
16.	Droga	0,3-2,0	49°43'53,9"N 19°04'05,4"E	0,84	0,002	1,89	0,005	0,07	0,07
17.	Tereny zakładu przemysłowego	0,3-2,0	49°43'57,9"N 19°04'01,1"E	0,94	0,002	2,12	0,005	0,08	0,07
18.	Tereny zielone	0,3-2,0	49°43'55,7"N 19°04'01,1"E	<0,8*	<0,002*	1,8	0,005	0,06	0,07
19.	Tereny zielone	0,3-2,0	49°43'54,0"N 19°04'01,1"E	1,11	0,003	2,50	0,007	0,09	0,10
20.	Tereny zielone	0,3-2,0	49°43'52,3"N 19°04'00,9"E	0,94	0,002	2,12	0,005	0,08	0,07
21.	Tereny zakładu przemysłowego	0,3-2,0	49°43'58,2"N 19°04'00,3"E	0,84	0,002	1,89	0,005	0,07	0,07
22.	Tereny zielone	0,3-2,0	49°43'56,7"N 19°03'59,0"E	<0,8*	<0,002*	1,8	0,005	0,06	0,07

23.	Tereny zielone	0,3-2,0	49°43'54,8"N 19°03'57,7"E	0,99	0,003	2,34	0,007	0,08	0,10
24.	Tereny zielone	0,3-2,0	49°43'53,7"N 19°03'56,5"E	0,94	0,002	2,12	0,005	0,08	0,07
25.	Tereny zakładu przemysłowego	0,3-2,0	49°43'58,5"N 19°03'59,9"E	<0,8*	<0,002*	1,8	0,005	0,06	0,07
26.	Tereny zielone	0,3-2,0	49°43'57,8"N 19°03'57,8"E	<0,8*	<0,002*	1,8	0,005	0,06	0,07
27.	Tereny zielone	0,3-2,0	49°43'56,9"N 19°03'55,7"E	0,81	0,002	1,83	0,005	0,07	0,07
28.	Tereny zielone	0,3-2,0	49°43'55,5"N 19°03'52,6"E	1,11	0,003	2,50	0,007	0,09	0,10
29.	Tereny zakładu przemysłowego	0,3-2,0	49°43'59,3"N 19°04'00,5"E	0,84	0,002	1,89	0,005	0,07	0,07
30.	Tereny zakładu przemysłowego	0,3-2,0	49°44'00,2"N 19°03'59,7"E	1,04	0,003	2,34	0,007	0,08	0,10
31.	Tereny zielone	0,3-2,0	49°44'01,7"N 19°03'57,4"E	0,84	0,002	1,89	0,005	0,07	0,07
32.	Tereny zielone	0,3-2,0	49°44'03,3"N 19°03'55,3"E	0,84	0,002	1,89	0,005	0,07	0,07
33.	Tereny zakładu przemysłowego	0,3-2,0	49°43'59,6"N 19°04'00,8"E	0,84	0,002	1,89	0,005	0,07	0,07
34.	Tereny zakładu przemysłowego	0,3-2,0	49°44'01,5"N 19°04'00,0"E	0,84	0,002	1,89	0,005	0,07	0,07
35.	Tereny zielone	0,3-2,0	49°44'03,2"N 19°03'59,4"E	0,84	0,002	1,89	0,005	0,07	0,07
36.	Droga	0,3-2,0	49°44'05,4"N 19°03'59,2"E	1,04	0,003	2,34	0,007	0,08	0,10
37.	Droga	0,3-2,0	49°43'58,1"N 19°04'03,5"E	0,84	0,002	1,89	0,005	0,07	0,07

Wartość pomiarowa anten sektorowych – w odległości 10H_{ant} – punkt

38.	Az 20	0,3-2,0	49°44'08,9"N 19°04'06,7"E	<0,8*	<0,002*	1,8	0,005	0,06	0,07
39.	Az 90	0,3-2,0	49°43'58,8"N 19°04'17,5"E	<0,8*	<0,002*	1,8	0,005	0,06	0,07
40.	Az 120	0,3-2,0	49°43'53,8"N 19°04'14,2"E	<0,8*	<0,002*	1,8	0,005	0,06	0,07
41.	Az 150	0,3-2,0	49°43'49,6"N 19°04'09,4"E	<0,8*	<0,002*	1,8	0,005	0,06	0,07
42.	Az 180	0,3-2,0	49°43'48,3"N 19°04'01,0"E	<0,8*	<0,002*	1,8	0,005	0,06	0,07
43.	Az 210	0,3-2,0	49°43'50,2"N 19°03'53,4"E	<0,8*	<0,002*	1,8	0,005	0,06	0,07
44.	Az 240	0,3-2,0	49°43'53,5"N 19°03'46,5"E	<0,8*	<0,002*	1,8	0,005	0,06	0,07
45.	Az 320	0,3-2,0	49°44'07,2"N 19°03'50,2"E	<0,8*	<0,002*	1,8	0,005	0,06	0,07
46.	Az 350	0,3-2,0	49°44'08,5"N 19°03'58,2"E	<0,8*	<0,002*	1,8	0,005	0,06	0,07

Niepewność rozszerzona pomiaru u dla 400-2600MHz wynosi 32,6 % „przyjęte do obliczeń wg kryterium”

Niepewność rozszerzona pomiaru u dla 8-38GHz wynosi 44,2 %

Niepewność rozszerzona pomiaru u dla 80 GHz wynosi 59,6 %

Niepewność rozszerzona przy poziomie ufności 95 % i współczynnikiem rozszerzenia k=2

* - poniżej czułości miernika (poza zakresem akredytacji)

** - wartość wyznaczona na podstawie pomiaru wartości skutecznej natężenia pola elektrycznego, z zależności:
H = E/377

***dla wyniku <0,8 V/m i 0,002A/m (dolne granice oznaczalności) do obliczeń przyjęto odpowiednio wartości 0,8V/m i 0,002A/m.

WM_E - wartość wskaźnikowa poziomu emisji pól elektromagnetycznych dla miejsc dostępnych dla ludności dla składowej elektrycznej pola (na podstawie uzgodnień z operatorem do wyznaczenia przyjęto wartość 28 V/m)

WM_H - wartość wskaźnikowa poziomu emisji pól elektromagnetycznych dla miejsc dostępnych dla ludności dla składowej magnetycznej pola (na podstawie uzgodnień z operatorem do wyznaczenia przyjęto wartość 0,073 A/m)

Wyniki zgodne z wymaganiami zostały oznaczone **boldem** (pogrubienie czcionki)

Wyniki niezgodne z wymaganiami zaznaczono kolorem czerwonym

Wyniki pomiarów zostały uzyskane przy uwzględnieniu poprawek pomiarowych przekazanych przez Zleceniodawcę, umożliwiającą uwzględnienie maksymalnych parametrów pracy instalacji Zleceniodawcy oraz innych operatorów występujących w obszarze pomiarowym.

Wytyczne/dane operatora (użytkownika urządzeń):

Wp – współczynnik poprawek badanej stacji podany przez operatora (Wp = 1,70) g wiejska

5. Podstawy obliczeń i podejmowania decyzji o stwierdzeniu zgodności z wymaganiami

5.1 Wytyczne Ministra Zdrowia

Zgodnie z rozporządzeniem Min. Zdrowia z dnia 17 grudnia 2019 roku w sprawie dopuszczalnych poziomów pól elektromagnetycznych w środowisku (Dz. U. Nr, poz. 2448) z tabela nr 2 zał. 1 – Zakresy częstotliwości pól elektromagnetycznych (zamieszczona poniżej), dla których określa się parametry fizyczne charakteryzujące oddziaływanie pól elektromagnetycznych na środowisko oraz dopuszczalne poziomy pól elektromagnetycznych, charakteryzowane przez dopuszczalne wartości parametrów fizycznych dla miejsc dostępnych dla ludności:

Tabela 2

Zakresy częstotliwości pól elektromagnetycznych, dla których określa się parametry fizyczne charakteryzujące oddziaływanie pól elektromagnetycznych na środowisko oraz dopuszczalne poziomy pól elektromagnetycznych, charakteryzowane przez dopuszczalne wartości parametrów fizycznych dla miejsc dostępnych dla ludności

Zakres częstotliwości pola elektromagnetycznego		Parametr fizyczny		
		Składowa elektryczna E (V/m)	Składowa magnetyczna H (A/m)	Gęstość mocy S (W/m ²)
lp.	1	2	3	4
1	0 Hz	10000	2500	ND
2	od 0 Hz do 0.5 Hz	ND	2500	ND
3	od 0.5 Hz do 50 Hz	10000	60	ND
4	od 0.05 kHz do 1 kHz	ND	3 / f	ND
5	od 1 kHz do 3 kHz	250 / f	5	ND
6	od 3 kHz do 150 kHz	87	5	ND
7	od 0.15 MHz do 1 MHz	87	0.73 / f	ND
8	od 1 MHz do 10 MHz	87 / f ^{0.5}	0.73 / f	ND
9	od 10 MHz do 400 MHz	28	0.073	2
10	od 400 MHz do 2000 MHz	1.375 × f ^{0.5}	0.0037 × f ^{0.5}	f / 200
11	od 2 GHz do 300 GHz	61	0.16	10

Oznaczenia:

f – wartość częstotliwości pola elektromagnetycznego z tego samego wiersza kolumny „Zakres częstotliwości pola elektromagnetycznego”.

ND – nie dotyczy.

W przypadku instalacji radiokomunikacyjnych wartości graniczne promieniowania dla poszczególnych pasm/systemów wynoszą:

Tabela 3

Parametr fizyczny		Składowa elektryczna E (V/m)	Składowa magnetyczna H (A/m)	Gęstość mocy S (W/m ²)
Zakres częstotliwości pola elektromagnetycznego				
Lp.	1	2	3	4
1	800 MHz	38,8	0,1	4,0
2	900 MHz	41,2	0,11	4,5
3	1800 MHz	58,3	0,16	9,0
4	2100 MHz	61	0,16	10,0
5	2600 MHz	61	0,16	10,0

Analizę wykonano przyjmując stały, najbardziej rygorystyczny poziom dolnej częstotliwości z tabeli 2 (tj. 28V/m) Rozporządzenia Ministra Zdrowia z dnia 17.12.2019r.

5.2. Wytyczne operatora:

Dopuszczalny poziom natężenia pola elektromagnetycznego -wartość dopuszczalną dla dolnego zakresu pasma 400 MHz – 2000 MHz – przyjęto stały, najbardziej rygorystyczny poziom dolnej częstotliwości z tabeli (tj. 28v/m).

5.3 Wytyczne Ministra Klimatu

Zgodnie z Rozporządzeniem Ministra Klimatu z dnia 17 lutego 2020 w sprawie sposobów sprawdzania dotrzymania dopuszczalnych poziomów pól elektromagnetycznych w środowisku – Dz.U. poz 258. Określa się wskaźniki:

WM_E - wartość wskaźnikowa poziomu emisji pól elektromagnetycznych dla miejsc dostępnych dla ludności dla składowej elektrycznej pola (na podstawie uzgodnień z operatorem)

WM_H - wartość wskaźnikowa poziomu emisji pól elektromagnetycznych dla miejsc dostępnych dla ludności dla składowej magnetycznej pola (na podstawie uzgodnień z operatorem)

6. Stwierdzenie zgodności

Na podstawie wytycznych Rozporządzenia Min. Zdrowia z dnia 17 grudnia 2019 roku w sprawie dopuszczalnych poziomów pól elektromagnetycznych w środowisku (Dz. U. Nr, poz. 2448) określonych w tabela nr 2 zał. 1 – Zakresy częstotliwości pól elektromagnetycznych, dla których określa się parametry fizyczne charakteryzujące oddziaływanie pól elektromagnetycznych na środowisko oraz dopuszczalne poziomy pól elektromagnetycznych, charakteryzowane przez dopuszczalne wartości parametrów fizycznych dla miejsc dostępnych dla ludności, w oparciu o zasadę podejmowania decyzji zgodną z pkt 26 załącznika do rozporządzenia Ministra Klimatu z dnia 17 lutego 2020 (poz.258), na podstawie wyników wykonanych pomiarów stwierdza się, że w miejscach dostępnych dla ludności, dopuszczalne poziomy pól

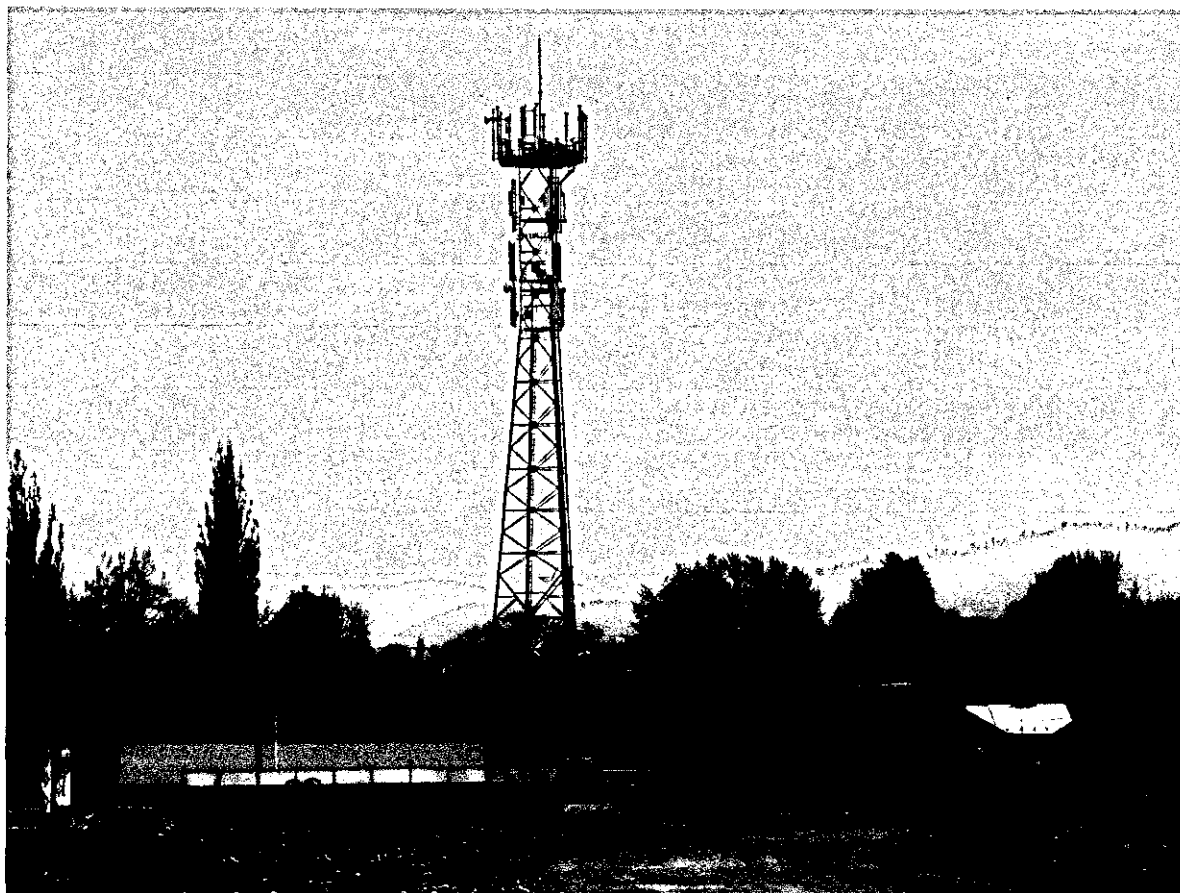
elektromagnetycznych w środowisku, określone w przepisach wydanych na podstawie art. 122 ust. 1 ustawy z dnia 27 kwietnia 2001 r. – Prawo Ochrony Środowiska, w badanym obszarze pomiarowym wokół stacji bazowej, nie występują przekroczenia wartości granicznych natężenia składowej elektrycznej oraz składowej magnetycznej pola elektromagnetycznego zakresu częstotliwości od 400 MHz do 90 GHz, a żadna z wartości wskaźnikowych tj. WME i WMH nie przekracza wartości 1.

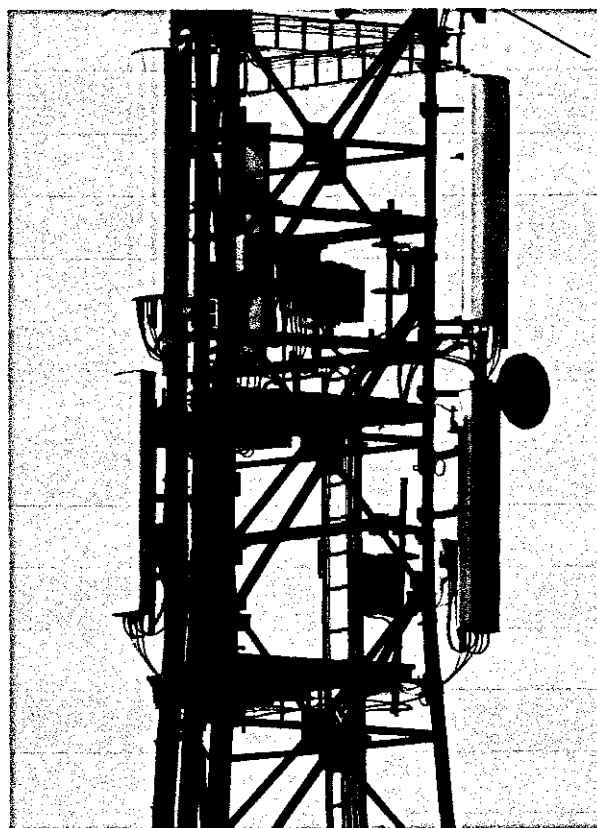
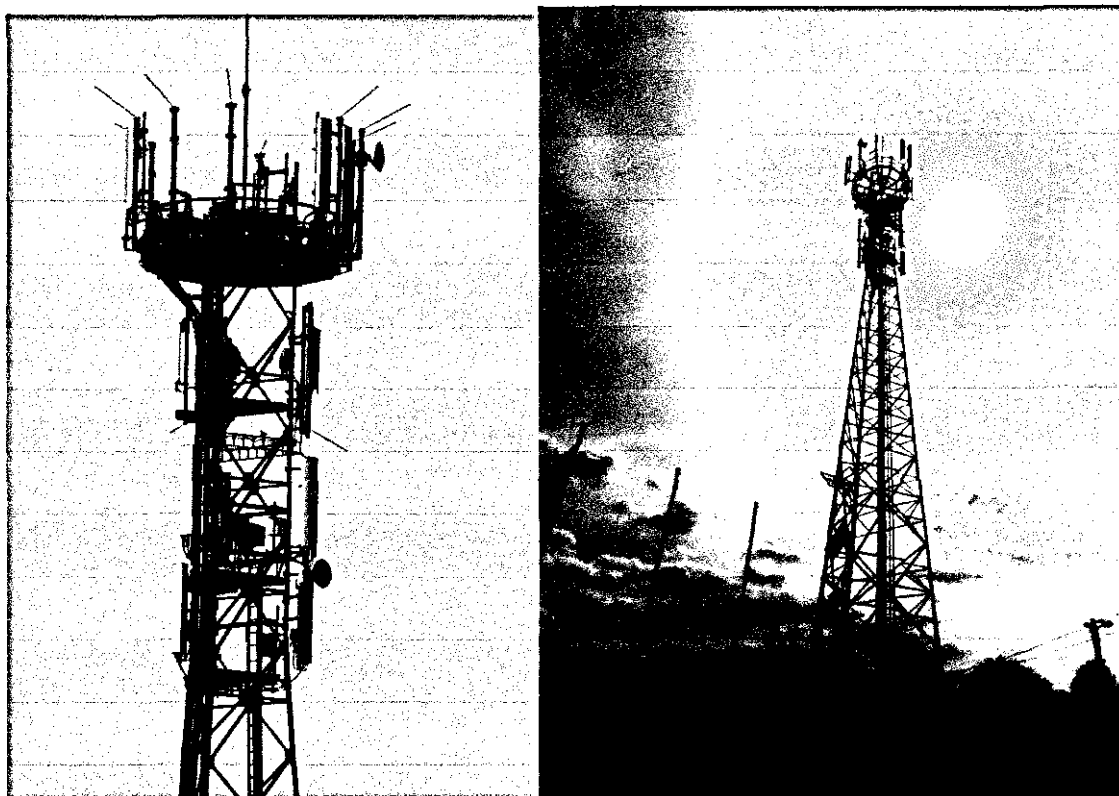
Zastosowane poprawki pomiarowe uwzględniają maksymalne parametry pracy instalacji związanych z jednoczesną obecnością kilku operatorów, zależne od rodzaju stacji (miejska/wiejska) oraz przedstawiają maksymalny parametr z określonego przedziału czasu pracy instalacji.

UWAGA

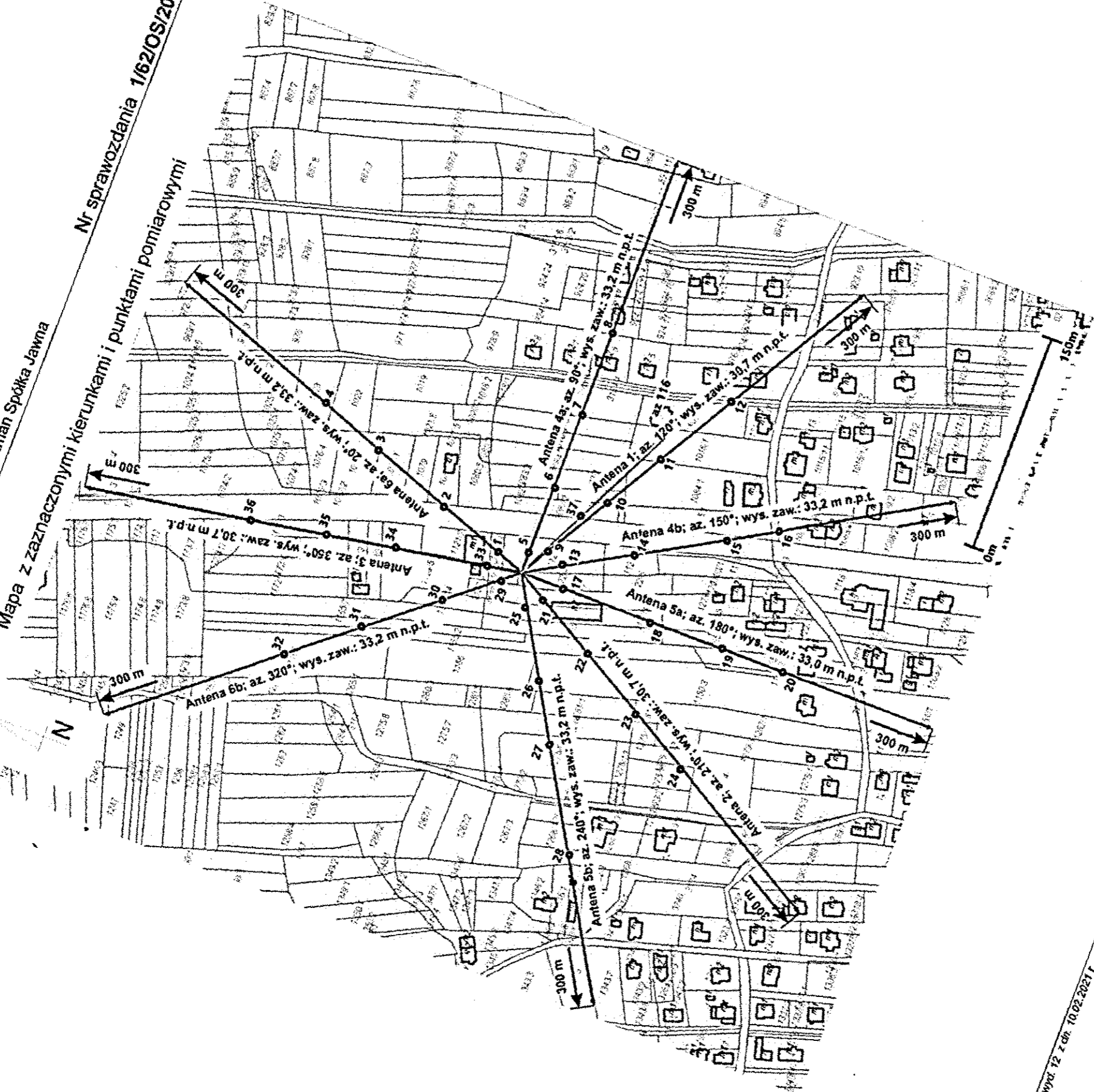
- Powyższe wyniki odnoszą się wyłącznie do badanych obiektów
- Bez pisemnej zgody Laboratorium IMPULS sprawozdania nie wolno powielać inaczej jak tylko w całości.
- Zleceniodawca ma możliwość złożenia pisemnej skargi /reklamacji na działalność Laboratorium w terminie 14 dni od daty otrzymania sprawozdania (w przypadku przekazania sprawozdania przesyłką poleconą, decyduje data stempla pocztowego)

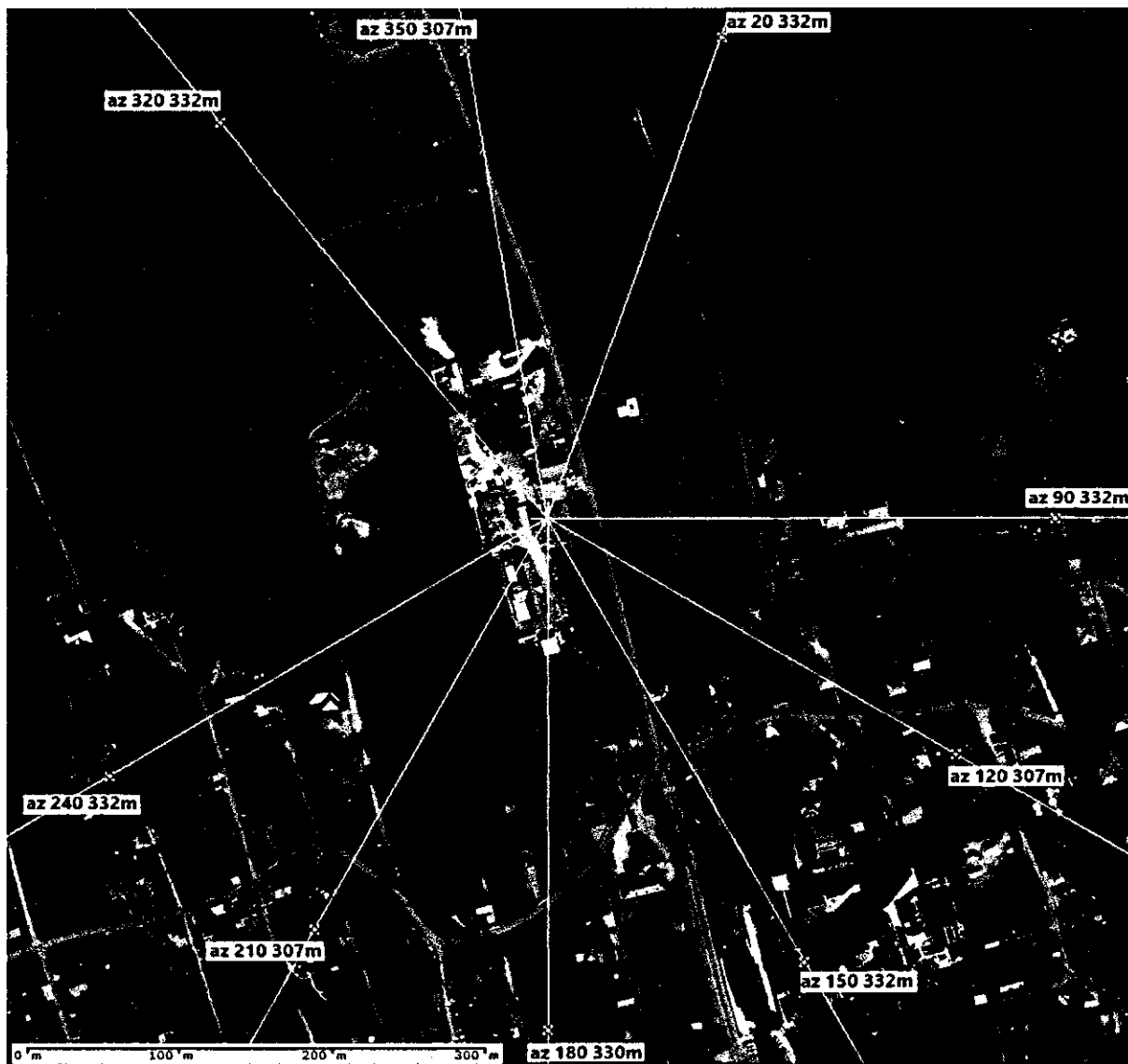
Zdjęcie obiektu





Mapa z zaznaczonymi kierunkami i punktami pomiarowymi





KONIEC SPRAWOZDANIA