

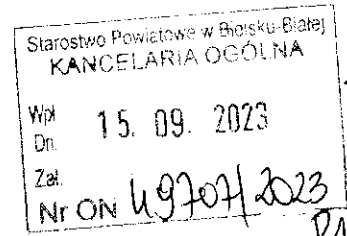
NS. 6221.51.2023.OA OA

Warszawa, 14.09.2023

Tauron Dystrybucja S.A.
ul. Podgórska 25A
31-035 Kraków

Pełnomocnik: Paweł Grycel
Pełnomocnictwo nr 29/DOBB/2023

Dane do korespondencji:
Tauron Dystrybucja S.A. Oddział w Bielsku-Białej
ul. Batorego 17A
43-300 Bielsko-Biała



Starostwo Powiatowe w Bielsku-Białej

ul. Piastowska 40

43-300 Bielsko-Biała

Dotyczy: ustawowego obowiązku, wynikającego z art. 152 ustawy z dnia 27 kwietnia 2001r. - Prawo ochrony środowiska; rozporządzenia Ministra Środowiska z dnia 2 lipca 2010r. w sprawie zgłoszenia instalacji wytwarzających pola elektromagnetyczne; rozporządzenia Ministra Środowiska z dnia 2 lipca 2010r. w sprawie rodzajów instalacji, których eksploatacja wymaga zgłoszenia.


Działając z upoważnienia Tauron Dystrybucja S.A. z siedzibą w Krakowie, 31-035 Kraków, ul. Podgórska 25A, zgłaszam instalację wytwarzającą pola elektromagnetyczne:

RTON Skrzyczne, dz. nr 8148/8 obręb Szczyrk

Paweł Grycel

Załączniki:

1. Pełnomocnictwo.
2. Kopia potwierdzenia wniesienia opłaty skarbowej.

1.	współrzędne geograficzne lub współrzędne prostokątne płaskie anten instalacji, z dokładnością odpowiednio do jednej dziesiątej sekundy lub w zaokrągleniu do 1 m (współrzędne mogą być określone z użyciem technik GPS lub innych dostępnych technik, z zachowaniem wymaganej dokładności) w obowiązującym układzie odniesień przestrzennych <i>N 49° 41' 07.0" E 19° 01' 46.8"</i>
2.	częstotliwość lub zakresy częstotliwości pracy instalacji <i>13 GHz</i>
3.	wysokości środków elektrycznych anten nad poziomem terenu, z dokładnością do jednego metra <i>7 m, 9m</i>
4.	równoważne moce promieniowane izotropowo poszczególnych anten instalacji (Równoważna moc promieniowana izotropowo, czyli zastępcza moc promieniowana izotropowo (EIRP), jest to iloczyn mocy doprowadzonej do anteny i zysku energetycznego anteny odniesionego do źródła izotropowego) <i>1. EIRP 3891W (13GHz), 2. EIRP 2291W (13GHz)</i>
5	Zakresy azymutów i kątów pochylenia osi głównych wiązek promieniowania poszczególnych anten instalacji lub informacja o tym, że anteny mają charakterystyki dookólne, wraz z podaniem kątów pochylenia osi głównych wiązek promieniowania <i>1. azymut 4,68° ±1,10°, kąt pochylenia -2,76°±1,10° (13GHz) 2. azymut 50,90° ±1,35°, kąt pochylenia -1,62°±1,35° (13GHz)</i>
6	kwalifikację instalacji jako przedsięwzięcia mogącego znacząco oddziaływać na środowisko, o którym mowa w przepisach wydanych na podstawie art. 60 ustawy z dnia 3 października 2008 r. o udostępnianiu informacji o środowisku i jego ochronie, udziale społeczeństwa w ochronie środowiska oraz o ocenach oddziaływania na środowisko - przez podanie informacji, czy miejsca dostępne dla ludności znajdują się w określonej w rozporządzeniu odległości od środków elektrycznych poszczególnych anten, w osi ich głównych wiązek promieniowania <i>Instalacja nie kwalifikuje się jako przedsięwzięcie potencjalnie mogące negatywnie oddziaływać na środowisko na podstawie Rozporządzenia Rady Ministrów z dnia 26 września 2019r. w sprawie przedsięwzięć mogących znacząco oddziaływać na środowisko par.3 ust.1 pkt. 8.</i>
7	wyniki pomiarów poziomów pól elektromagnetycznych, o których mowa w art. 122a ustawy z dnia 27 kwietnia 2001 r. - Prawo ochrony środowiska, jeśli takie były wymagane <i>Wartości wskaźnikowe WME oraz WMH nie przekraczają wartości 1. Brak przekroczenia dopuszczalnych wartości natężenia pola elektromagnetycznego w miejscach dostępnych dla ludności. Wyliczenia natężenia pola elektromagnetycznego dla najniekorzystniejszego wypadku (tj. największej występującej wartości zastępczej mocy promieniowanej izotropowo) wykazują, że na głównej osi promieniowana anteny, w miejscach dostępnych dla ludności, natężenie pola elektromagnetycznego nie przekracza dopuszczalnej wartości.</i>
13. Miejsowość, data (rok – miesiąc – dzień): <i>Warszawa, 2023-09-14</i>	
Imię i nazwisko osoby reprezentującej prowadzącego instalację <i>Paweł Grycel (pełnomocnictwo nr 29/DOBB/2023)</i>	
Podpis 	
II. Wypełnia organ ochrony środowiska przyjmujący zgłoszenie	
Data zarejestrowania zgłoszenia	Numer zgłoszenia

FORMULARZ ZGŁOSZENIA INSTALACJI WYTWARZAJĄCYCH POLA ELEKTROMAGNETYCZNE (instalacja radiokomunikacyjna)	
I. Wypełnia podmiot prowadzący instalację dokonujący jej zgłoszenia	
1. Nazwa i adres organu ochrony środowiska właściwego do przyjęcia zgłoszenia	<i>Starostwo Powiatowe w Bielsku-Białej, ul. Piastowska 40, 43-300 Bielsko-Biała</i>
2. Nazwa instalacji zgodna z nazewnictwem stosowanym przez prowadzącego instalację	<i>RTON Skrzyczne</i>
3. Określenie nazw jednostek terytorialnych (gmin, powiatów i województw), na których terenie znajduje się instalacja, wraz z podaniem symboli NTS jednostek terytorialnych, na których terenie znajduje się instalacja	<i>woj. śląskie – 2.2.24 powiat bielski - 4.2.24.44.02 gmina Szczyrk (miasto) - 5.2.24.44.02.01.1</i>
4. Oznaczenie prowadzącego instalację, jego adres zamieszkania lub siedziby	<i>Tauron Dystrybucja Spółka Akcyjna, ul. Podgórska 25A, 31-035 Kraków</i>
5. Adres zakładu, na którego terenie prowadzona jest eksploatacja instalacji	<i>Radiowo-Telewizyjny Ośrodek Nadawczy Skrzyczne, dz. nr 8148/8 obręb Szczyrk</i>
6. Rodzaj instalacji, zgodnie z załącznikiem nr 2 do rozporządzenia Ministra Środowiska z dnia 2 lipca 2010 r. w sprawie zgłoszenia instalacji wytwarzających pola elektromagnetyczne (Dz. U. Nr 130, poz. 879)	<i>Instalacja radiokomunikacyjna (radiolinia) – której równoważna moc promieniowania izotropowo wynosi nie mniej niż 15 W, emitująca pola elektromagnetyczne o częstotliwościach od 30 kHz do 300 GHz.</i>
7. Rodzaj i zakres prowadzonej działalności, w tym wielkość produkcji lub wielkość świadczonych usług	<i>Podstawowym zakresem działania Tauron Dystrybucja Spółka Akcyjna jest dystrybucja energii elektrycznej dla około 4,1mln odbiorców. Transmisja danych poprzez urządzenia radiokomunikacyjne wspiera podstawowy rodzaj działalności.</i>
8. Czas funkcjonowania instalacji (dni tygodnia i godziny)	<i>Praca ciągła (24h na dobę)</i>
9. Wielkość i rodzaj emisji	<i>1. EIRP 3891W max, emisja cyfrowa, 4-1024QAM (13GHz) 2. EIRP 2291W max, emisja cyfrowa, 4-1024QAM (13GHz)</i>
10. Opis stosowanych metod ograniczania emisji	<i>- montaż systemów antenowych na znacznych wysokościach, - dobór odpowiednich anten, - automatyczna regulacja mocy ograniczająca wielkość emisji do niezbędnego minimum.</i>
11. Informacja, czy stopień ograniczania wielkości emisji jest zgodny z obowiązującymi przepisami	<i>Na podstawie wykonanych pomiarów stwierdza się stopień ograniczenia wielkości emisji zgodny z obowiązującymi przepisami.</i>
12. Szczegółowe dane, odpowiednio do rodzaju instalacji, zgodne z wymaganiami określonymi w załączniku nr 2 do rozporządzenia:	



ISTNIEJE OD 1989 R.

OŚRODEK BADAŃ i ANALIZ „PP”

Marek Zając i Artur Zając s.c.

LABORATORIUM POLA ELEKTROMAGNETYCZNEGO

ul. Profesora Michała Bobrzyńskiego 23A/U2, 30-348 KRAKÓW

tel.: +48 603 57 77 88, +48 603 18 77 88, fax: +48 12 20 20 477

www.ppkraow.pl, e-mail: artur@ppkraow.pl, marek@ppkraow.pl



AB 286

Od 1 kwietnia 2000 r. posiadamy certyfikat akredytacji nr AB 286 wydany przez Polskie Centrum Akredytacji.

W ramach zakresu akredytacji wykonujemy:

- pomiary pola elektromagnetycznego (pole elektryczne, pole magnetyczne, gęstość mocy) w środowisku i w środowisku pracy w zakresie częstotliwości od 0 Hz do 90 GHz,
- pomiary hałasu w środowisku pracy,
- pomiary hałasu w budynkach mieszkalnych, zamieszkania zbiorowego i użyteczności publicznej,
- pomiary drgań:
 - o ogólnym działaniu na organizm człowieka,
 - działających na organizm człowieka przez kończyny górne,
- pomiary promieniowania optycznego nielaserowego, w ramach pomiaru przeprowadzamy dodatkowo pełną analizę skuteczności osłon na stanowisku,
- pomiary promieniowania laserowego,
- pomiary natężenia i równomierności oświetlenia na stanowisku pracy,
- pomiary oświetlenia ewakuacyjnego i awaryjnego,
- pobieranie próbek powietrza w celu oceny narażenia zawodowego na: pyły przemysłowe (frakcja wdychalna + respirabilna).
- testy specjalistyczne medycznej aparatury rentgenodiagnostycznej w zakresie:
 - radiografii ogólnej,
 - stomatologii,
 - mammografii,
 - fluoroskopii i angiografii,
 - tomografii komputerowej,
 - monitorów do prezentacji obrazów medycznych.

Ponadto poza zakresem akredytacji wykonujemy:

- testy akceptacyjne medycznej aparatury rentgenodiagnostycznej,
- pomiary dozymetryczne osłon stałych,
- pomiary rozkładu mocy dawki wokół aparatów RTG,
- pomiary dawek referencyjnych w rentgenodiagnostyce,
- projekty pracowni RTG wraz z obliczaniem osłon stałych,
- szkolenia z zakresu wykonywania testów podstawowych,
- opracowania dokumentacji Systemu Jakości w pracowniach RTG.

SPRAWOZDANIE

NR PP-PS/23-08-31

Z POMIARÓW PÓL ELEKTROMAGNETYCZNYCH WYKONANYCH W ŚRODOWISKU
W OTOCZENIU INSTALACJI RADIOKOMUNIKACYJNEJ

RTON Skrzyczne

1. MIEJSCE ZAINSTALOWANIA ŹRÓDEŁ:

- województwo: **śląskie,**
- góra: **Skrzyczne,**
- współrzędne geograficzne: **E 19°01'46.8", N 49°41'07.0".**

2. DANE DOTYCZĄCE ZLECENIODAWCY I UŻYTKOWNIKA:

- ZLECENIODAWCA: Xentia Sp. z o.o. ul. Chałubińskiego 8, 00-613 Warszawa.

- PRZEDSTAWICIEL ZLECENIODAWCY: Pan Paweł Grycel.

- UŻYTKOWNIK: TAURON Dystrybucja S.A. ul. Podgórska 25A, 31-035 Kraków.

3. POMIARY WYKONAŁI: inż. Przemysław Włoch i mgr inż. Dominik Blicharski.

4. DATA POMIARÓW: 24.08.2023 r., godz. $9^{45} \pm 10^{35}$.

5. OPRACOWANIE SPRAWOZDANIA Z POMIARÓW: mgr inż. Piotr Liniewicz

6. DATA OPRACOWANIA SPRAWOZDANIA ORAZ STWIERDZENIA ZGODNOŚCI: 30.08.2023

7. PRZEGLĄD WYNIKÓW i AUTORYZACJA: mgr inż. Artur Zając

8. DATA AUTORYZACJI: 30.08.2023



Bez pisemnej zgody Dyrektora Ośrodka sprawozdanie z pomiarów nie może być kopiowane inaczej jak tylko w całości.
Wyniki przedstawione w niniejszym sprawozdaniu z pomiarów odnoszą się wyłącznie do badanego obiektu i do warunków w dniu wykonania pomiarów.

9. DANE TECHNICZNE DOTYCZĄCE INSTALACJI RADIOKOMUNIKACYJNEJ:**9.1. Dane techniczne dotyczące instalacji radiokomunikacyjnej.****Tabela 1. Parametry instalacji radiokomunikacyjnej; parametry radiolinii:**

Charakterystyka promieniowania		kierunkowa										
Rzeczywisty czas pracy [h/dobę]		24										
Warunki pracy		znamionowe										
Rodzaj wytwarzanego pola		stacjonarne										
LP	Relacja	Typ/ Producent	Linia radiowa					Antena				
			Częstość pracy [GHz]	Modulacja	Maksymalna moc nadawcza	Zysk anteny [dBi]	Szerokość kanału [MHz]	Typ producenta	Średnica anteny [m]	Azymut [°]	Wysokość zainstalowa- nia n.p.t. [m]	
1.	> GPZ Komorowice	ASNK 13GHz/SIAE Microelettronica S.p.A,I	13	1024QAM	28dBm (4QAM) 22dBm (1024QAM)	37,9	14	THP 08-127S/ Faini	0,8	5	7,0	
2.	> PGE Żar	ASNK 13GHz/SIAE Microelettronica S.p.A,I	13	1024QAM	28dBm (4QAM) 22dBm (1024QAM)	35,6	7	THP 06-127S/ Faini	0,6	51	9,0	

Anteny paraboliczne zamontowano na wieży. Urządzenia nadawczo – odbiorcze zainstalowane są w kontenerze. Instalacja radiokomunikacyjna znajduje się na terenie ogrodzonym. W otoczeniu źródeł pól-EM będących przedmiotem pomiarów znajdują się tereny rekreacyjne i leśne.

W otoczeniu badanego obiektu stwierdzono występowanie innych źródeł promieniowania w badanym zakresie, które mogą wpływać na wynik wartości mierzonej.

W czasie wykonywania pomiarów wszystkie wymienione w tabeli nr 1 anteny pracowały.

Dane zawarte w tabeli nr 1 oraz punktach 1 i 2 niniejszego sprawozdania pochodzą z informacji uzyskanych od przedstawiciela Zleceniodawcy, za które laboratorium nie ponosi odpowiedzialności, mogące mieć wpływ na ważność wyników.

Wyniki pomiarów ważne są tylko dla takiej konfiguracji urządzeń nadawczych, ich liczby i ich parametrów, anten i ich parametrów oraz istniejących instalacji i elementów wyposażenia pomieszczeń, jakie były w czasie wykonywania pomiarów.

Warunki środowiskowe panujące podczas pomiarów zostały przedstawione w tabeli nr 2.

Ogólny widok instalacji radiokomunikacyjnych przedstawiono w załączniku nr 1.

10. DANE DOTYCZĄCE BADAŃ.

10.1. Celem pomiarów pól elektromagnetycznych w otoczeniu instalacji radiokomunikacyjnej będącej przedmiotem pomiarów jest sprawdzenie dotrzymania dopuszczalnych poziomów pól elektromagnetycznych w środowisku.

10.2. Warunki środowiskowe:**Tabela 2. Warunki środowiskowe.**

data	godzina	pomiar	warunki zewnętrzne-zjawiska atmosferyczne				
24.08.2023	9:45	początkowy	temperatura: 22,0°C	wilgotność: 54,0%	opady: bez opadów		
	10:35	końcowy	temperatura: 22,5°C	wilgotność: 54,0%	opady: bez opadów		

10.3. Szacowanie niepewności całkowitej wyników badań ilościowych przeprowadzone zgodnie z normą PN-EN ISO/IEC 17025: 2018-02, normą PN-EN 62311 i dokumentem EA-04/16. Oszacowane wartości niepewności są niepewnościami rozszerzonymi przy poziomie ufności 95% i współczynniku rozszerzenia k=2. Podczas pomiarów wszystkie składowe budżety niepewności zostały zidentyfikowane i są zgodne z wymaganiami podstawowymi.

10.4. Identyfikacja widma pola: identyfikacji źródeł i parametrów technicznych dokonano na podstawie analizy dokumentacji dotyczącej zlecenia oraz obserwacji miejsca wykonywania badań.

10.5. Aparatura pomiarowa.**Tabela 3. Miernik natężenia promieniowania elektromagnetycznego.**

1.	miernik	
	nazwa	Uniwersalny, szerokopasmowy miernik natężenia pola elektromagnetycznego
	producent	Narda Safety Test Solutions GmbH
	typ	NBM-520
2.	numer fabryczny	C-0460
	sondy pomiarowe	
	typ	EF-6091
	numer fabryczny	01009
3.	zakres pomiaru pola elektromagnetycznego	0,50 [V/m] ÷ 300 [V/m]
	zakres częstotliwości zestawu pomiarowego	80 [MHz] ÷ 90 000 [MHz]
3.	świadectwo wzorcowania	
3.1.	laboratorium wzorcuje	Laboratorium Wzorców i Metrologii Pola Elektromagnetycznego (LWiMP) Politechnika Wroclawska, ul. Janiszewskiego 9, 50-372 Wrocław; Nr akredytacji AP 078
3.2.	numer świadectwa wzorcowania	LWiMP/W/184/23
3.3.	data wydania świadectwa wzorcowania	22 maja 2023 r.

3.4.	data ważności wzorcowania	22 maja 2026 r.
4.	bieżąca kontrola sprawności zestawu pomiarowego	zgodnie z aktualnie obowiązującą instrukcją sprawdzania zestawu pomiarowego.
5.	świadectwo pomiaru odporności elektromagnetycznej	
5.1.	laboratorium wykonujące pomiar	Laboratorium Wzorców i Metrologii Pola Elektromagnetycznego (LWiMP) Politechnika Wrocławska, ul. Janiszewskiego 9, 50-372 Wrocław; Nr akredytacji AP 078
5.2.	numer świadectwa	LWiMP/P/004/19
5.3.	data wydania świadectwa	28 stycznia 2019 r.

11. PODSTAWA PRAWNA.

11.1. *Podstawa metodyki pomiarów:* Załącznik do Rozporządzenia Ministra Klimatu z dnia 17 lutego 2020 r. w sprawie sposobów sprawdzania dotrzymania dopuszczalnych poziomów pól elektromagnetycznych w środowisku (Dz. U. 2020 poz. 258, Dz.U. 2022, poz. 1121).

11.2. *Dopuszczalne poziomy pole elektromagnetyczne w środowisku:* Rozporządzenie Ministra Zdrowia z dnia 17 grudnia 2019 r. w sprawie dopuszczalnych poziomów pól elektromagnetycznych w środowisku (Dz. U. z 2019 r. poz. 2448).

12. WYNIKI POMIARÓW.

Tabela 4. Zestawienie wyników pomiarów w pionach (punktach) pomiarowych.

numer pionu (punktu) pomiarowego	opis miejsca pomiaru lub współrzędne geograficzne pionu (punktu) pomiarowego	wartość zmierzona natężenia pola elektrycznego [V/m]	wartość skuteczna natężenia pola elektrycznego z uwzględnieniem niepewności pomiarowej [V/m]*	wysokość pionu (punktu) pomiarowego [m]	wartość wyznaczona natężenia skutecznego pola magnetycznego [A/m]**	wartość wskaźnikowa WM_E	wartość wskaźnikowa WM_H	ocena zgodności względem dokumentu wskazanego w punkcie 11.2 sprawozdania oparta na zasadzie w punkcie 13
1	2	3	4	5	6	7	8	9
Niepewność pomiarowa: 25,2%								
Otoczenie badanego obiektu:								
1	N 49°41'6" E 19°1'47,3"	1,9	2,6	2,0	0,007	0,04	0,04	zgodny
2	N 49°41'7,1" E 19°1'45,9"	0,9	1,2	2,0	0,003	0,02	0,02	zgodny
3	N 49°41'7,6" E 19°1'46,8"	1,3	1,8	2,0	0,005	0,03	0,03	zgodny
4	N 49°41'6,7" E 19°1'49,1"	2,6	3,6	2,0	0,010	0,06	0,06	zgodny
5	N 49°41'6,2" E 19°1'51,7"	2,6	3,6	2,0	0,010	0,06	0,06	zgodny
6	N 49°41'8,7" E 19°1'46,9"	2,4	3,3	2,0	0,009	0,05	0,05	zgodny
7	N 49°41'8" E 19°1'49,2"	4,0	5,5	2,0	0,015	0,09	0,09	zgodny
8	N 49°41'8,2" E 19°1'52,2"	2,6	3,6	2,0	0,010	0,06	0,06	zgodny

*- wynik pomiaru powiększony o rozszerzoną niepewność pomiaru dla współczynnika rozszerzenia $k=2$

** - wartości podane w kolumnie 6 tabeli 4 są wartościami wyznaczonymi na podstawie zmierzonej wartości pola elektrycznego podanego w kolumnie 3 tej tabeli zgodnie z wzorem $H=E/377$.

Pomiary pola-EM w środowisku w otoczeniu instalacji radiokomunikacyjnej będącej przedmiotem pomiarów przeprowadzono w miejscach podanych w tabeli nr 4. Pomiary zostały wykonane na głównych, pomocniczych kierunkach pomiarowych oraz obszarze pomiarowym na kierunkach zbliżonych do azymutów anten badanej instalacji.

Pomiary wykonano do odległości, dla której, na podstawie uprzednio przeprowadzonych obliczeń, stwierdzono w miejscach dostępnych dla ludności występowanie pól elektromagnetycznych o najwyższym poziomie, które pochodzą z badanej instalacji.

Rozkład pionów (punktów) pomiarowych przedstawiono w załączniku nr 2.

W przypadku gdy wynik pomiaru uzyskany jako wartość wskazana przez miernik pola elektromagnetycznego jest wartością poniżej dolnej granicy zakresu pomiarowego miernika i poniżej dolnej granicy akredytowanego zakresu metody pomiarowej (zakresu pomiarowego metody w aktualnym zakresie akredytacji laboratorium) laboratorium przedstawia ten wynik w sprawozdaniu jako wynik spoza zakresu akredytacji, a do obliczenia wyniku skorygowanego przyjmuje wartość skorelowaną z rzeczywistym wynikiem pomiaru-dolną granicą akredytowanego zakresu pomiarowego metody.

13. STWIERDZENIE ZGODNOŚCI Z POZIOMAMI DOPUSZCZALNYMI ORAZ OMÓWIENIE WYNIKÓW POMIARÓW:

13.1. Na podstawie wykonanych pomiarów w miejscach w których uzyskano dostęp, w pionach (punktach) pomiarowych stwierdza się dotrzymanie dopuszczalnych poziomów pól elektromagnetycznych w środowisku zgodnie z punktem 11.2 sprawozdania (wartości wskaźnikowe WM_E oraz WM_H nie przekraczają wartości 1).

Miejsca do których nie uzyskano dostępu i/lub nie uzyskano zgody na pomiar, z przyczyn niezależnych od Laboratorium nie podlegają ocenie zgodności.

Poziomy pole elektromagnetycznych w środowisku wyznaczono dla instalacji emitujących pola elektromagnetyczne względem najniższej wartości dopuszczalnej z danego zakresu częstotliwości i w odniesieniu do najwyższych zmierzonych wartości pól-EM.

Pomiary poziomów pól elektromagnetycznych w środowisku w otoczeniu badanego obiektu wykonano podczas pracy wszystkich instalacji emitujących pola elektromagnetyczne w danym zakresie częstotliwości.

Stwierdzenie zgodności wyników z wymaganiami: **tak; zgodnie z dokumentem określonym w punkcie 11.2 sprawozdania.**

Zasada podejmowania decyzji: **określona w treści rozporządzenia Ministra Klimatu z dnia 17.02.2020 r.**

Ryzyko związane z tą zasadą: Zasada podejmowania decyzji została określona w powyższym dokumencie w związku z czym rozpatrywanie poziomu ryzyka nie jest konieczne.

Instalacja radiokomunikacyjna spełnia wymagania normatywu powołanego w punkcie 11.2. sprawozdania.

13.2. Zgodnie z art. 122a, ust. 1, pkt. 2 i 3, Ustawy z dnia 27 kwietnia 2001 Prawo Ochrony Środowiska (Dz.U. z 2020r. poz. 1219 z późn. zm.) ponowne pomiary kontrolne wykonuje się:

- każdorazowo w przypadku zmiany warunków pracy instalacji lub urządzenia, w tym zmiany spowodowanej zmianami warunków pracy instalacji lub urządzenia, o ile zmiany te mogą mieć wpływ na zmianę poziomów pól elektromagnetycznych, których źródłem jest instalacja lub urządzenia;
- każdorazowo w przypadku zmiany istniejącego stanu zagospodarowania i zabudowy nieruchomości skutkującej zmianami w występowaniu miejsc dostępnych dla ludności w otoczeniu instalacji lub urządzenia-na pisemny wniosek właściciela lub zarządcy nieruchomości, na której wystąpiła ta zmiana.

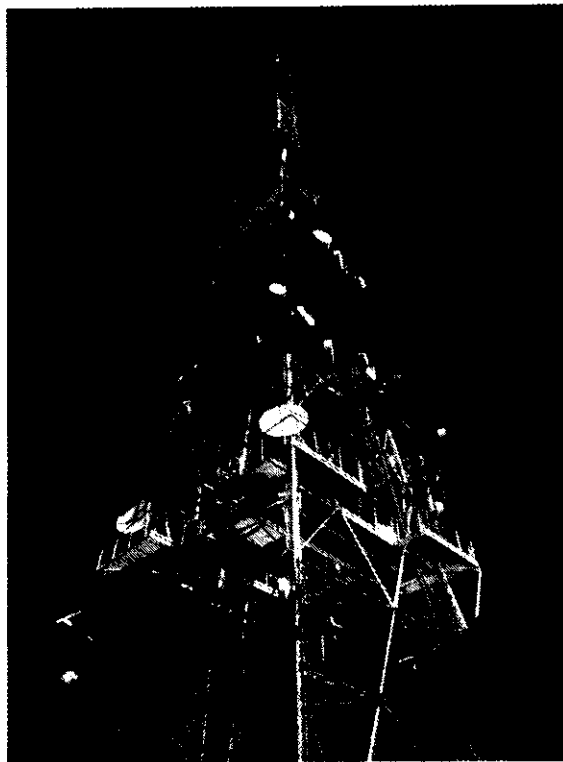
Otrzymują:

2 x Zleceniodawca (wersja drukowana)

1 x Zleceniodawca (wersja elektroniczna)

1 x PP aa (wersja elektroniczna)

Koniec sprawozdania. Sprawozdanie zawiera dodatkowo załączniki nr 1 i 2.



Zał. nr 1: Widok ogólny instalacji radiokomunikacyjnej.

071

Acquisto aerea		
N°	Contenuto	Coordinate [U]
M1		
M2	MW	51

50 m